



M E S T O S O B R A N C E

**POVODŇOVÝ PLÁN
ZÁCHRANNÝCH PRÁC
MESTA
S O B R A N C E**

VŠEOBECNE ZÁVÄZNÉ NARIADENIE

Č. 1/2011

Sobrance

marec 2011

Mestské zastupiteľstvo v Sobranciach na svojom zasadnutí dňa 24.03.2011 uznesením č. 13 v zmysle Zákona SNR č. 369/1990 o obecnom zriadení v neskoršom znení, v súlade s § 10 a 26 zákona NR SR č. 7/2010 Z.z. o ochrane pred povodňami a v súlade s ustanoveniami § 2 vyhlášky 261/2010 Z.z. , ktorou sa ustanovujú podrobnosti o obsahu povodňových plánov a postup ich schvaľovania, vydáva toto všeobecne záväzné nariadenie:

§ 1 Úvodné ustanovenia

(1) Povodňový plán záchranných prác Mesta Sobrance /ďalej len „PPZP“/ je vypracovaný v zmysle zákona NR SR č. 7/2010 Z.z. o ochrane pred povodňami a vyhlášky MŽP č. 261/2010 Z.z., ktorou sa ustanovujú podrobnosti o obsahu povodňových plánov a postup ich schvaľovania.

(2) Toto VZN ustanovuje:

- a) opatrenia na ochranu pred povodňami a povinnosti pri hodnotení a manažmente povodňových rizík s cieľom znížiť nepriaznivé dôsledky povodní na ľudské zdravie, životné prostredie, kultúrne dedičstvo a hospodársku činnosť,
- b) plánovanie, organizáciu a riadenie ochrany pred povodňami,
- c) povinnosti a práva mesta,
- d) povinnosti a práva právnických osôb, fyzických osôb - podnikateľov a fyzických osôb (ďalej len "osoba") pri ochrane pred povodňami,
- e) zodpovednosť za porušenie povinností uložených zákonom NR SR č. 7/2010 Z.z. o ochrane pred povodňami.

§ 2 Povodeň

(1) Povodňou je dočasné zaplavenie územia, ktoré zvyčajne nie je zaliate vodou. Povodeň vzniká, keď:

- a) sa prechodne výrazne zvýši hladina vodného toku a bezprostredne hrozí vyliatie vody z koryta vodného toku alebo sa voda z koryta vodného toku už vylieva,
- b) je dočasne zamedzený prirodzený odtok vody zo zrážok alebo topenia snehu do recipientu a dochádza k zaplaveniu územia vnútornými vodami,
- c) hrozí vyliatie vody z koryta vodného toku alebo sa voda z koryta vodného toku vylieva v dôsledku chodu ľadov, vzniku ľadovej zátarasy, ľadovej zápchy alebo vytvorenia iných prekážok v koryte vodného toku, na mostoch, priepustoch alebo na zaplavovanom území,
- d) sa zaplavuje územie následkom intenzívnych zrážok alebo hromadenia sa vody z topiaceho sa snehu.

(2) Nebezpečenstvo povodne je situácia charakterizovaná

- a) možnosťou výskytu extrémnych zrážok, náhleho topenia snehu alebo rýchleho stúpania hladín vo vodných tokoch,
- b) dlhotrvajúcimi výdatnými atmosférickými zrážkami a následným zvýšeným odtokom vody,
- c) zvýšeným odtokom vody z topiaceho sa snehu,
- d) rýchlym stúpaním hladiny vody alebo prietoku vo vodnom toku, pri ktorom sa očakáva dosiahnutie stupňov povodňovej aktivity,
- e) vznikom prekážky, ktorá obmedzuje plynulé prúdenie vody v koryte vodného toku, na moste, priepuste alebo na povodňou zaplavovanom území,
- f) nebezpečným chodom ľadov s potenciálnou možnosťou vzniku ľadovej zátarasy, ľadovej zápchy.

(3) Povodňová situácia je stav, keď hrozí nebezpečenstvo povodne alebo povodeň už vznikla.

(4) Povodňové riziko je kombinácia pravdepodobnosti výskytu povodne a jej potenciálnych nepriaznivých dôsledkov na ľudské zdravie, životné prostredie, kultúrne dedičstvo a na hospodársku činnosť.

(5) Povodňou ohrozeným územím je spravidla

- a) územie pri vodnom toku na úseku, v ktorom sa očakáva alebo už nastalo výrazné zvýšenie vodnej hladiny,
- b) územie, na ktorom je dočasne zamedzený prirodzený odtok vody zo zrážok alebo z topenia snehu do recipientu,
- c) územie, ktoré je zaplavované z dôvodu extrémnej zrážkovej činnosti alebo zvýšeného odtoku vody z topiaceho sa snehu.

(6) Povodňová škoda je škoda, ktorú spôsobila povodeň

a) mestu a osobe

- 1. na majetku v ich vlastníctve, správe alebo užívaní počas III. stupňa povodňovej aktivity,
- 2. na stavbe na chránenom území počas II. stupňa povodňovej aktivity, ak škodu zapríčinilo zaplavenie chráneného územia v dôsledku vystúpenia hladiny podzemnej vody nad povrch terénu spôsobené dlhotrvajúcim vysokým vodným stavom vo vodnom toku.

(7) Povodňová škoda na stavbe sa na účely tohto VZN uznáva, len ak má stavba v čase výskytu povodne právoplatné kolaudačné rozhodnutie alebo stavebné povolenie alebo bola ohlásená stavebnému úradu podľa stavebných predpisov.

§ 3

Riadenie ochrany pred povodňami a povodňové orgány

(1) Ochrana pred povodňami sú činnosti, ktoré sú zamerané na zníženie povodňového rizika na povodňami ohrozenom území, na predchádzanie záplavám spôsobovanými povodňami a na zmiernenie nepriaznivých následkov povodní na ľudské zdravie, životné prostredie, kultúrne dedičstvo a na hospodársku činnosť.

(2) Ochranu pred povodňami vykonávajú

- a) orgány ochrany pred povodňami (ministerstvo, krajské a obvodné úrady životného prostredia),
- b) ostatné orgány štátnej správy,
- c) orgány územnej samosprávy,
- d) povodňové komisie,
- e) správca vodohospodársky významných vodných tokov a správcovia drobných vodných tokov,
- f) vlastníci, správcovia a užívatelia pozemkov, stavieb, objektov alebo zariadení, ktoré sú umiestnené na vodnom toku alebo v inundačnom území,
- g) iné osoby.

(3) Ochranu pred povodňami riadi a zabezpečuje aj mesto.

(4) Každý je povinný vykonať opatrenia umožňujúce plynulý a neškodný odtok vody na pozemkoch, stavbách, objektoch a zariadeniach, ktoré má vo vlastníctve, v správe alebo v užívaní.

(5) Každý, kto zistí nebezpečenstvo povodne alebo povodeň, je povinný to ihneď ohlásiť orgánu ochrany pred povodňami, povodňou ohrozenému mestu, správcovi vodohospodársky významných vodných tokov alebo správcovi drobného vodného toku.

(6) Ak nemožno nebezpečenstvo povodne alebo povodeň ohlásiť subjektom, ktoré sú uvedené v odseku 5, nebezpečenstvo povodne alebo povodeň sa ohlasuje na linky tiesňového volania integrovaného záchranného systému, Hasičského a záchranného zboru alebo Policajného zboru.

(7) Koordinačné stredisko integrovaného záchranného systému, operačné stredisko Hasičského a záchranného zboru alebo Policajný zbor sú povinné informáciu o povodňovej situácii bezodkladne oznámiť orgánu ochrany pred povodňami, povodňou ohrozenému mestu, správcovi vodohospodársky významných vodných tokov alebo správcovi drobného vodného toku.

§4

Druhy opatrení na ochranu pred povodňami

(1) Opatrenia na ochranu pred povodňami sa vykonávajú preventívne, v čase nebezpečenstva povodne, počas povodne a po povodni.

(2) Preventívne opatrenia na ochranu pred povodňami sú:

- a) opatrenia, ktoré chránia územie pred zaplavením vodou z vodného toku, ako je úprava vodných tokov, výstavba, údržba, oprava a rekonštrukcia ochranných hrádzi alebo protipovodňových línií pozdĺž vodných tokov,
- b) opatrenia, ktoré zabezpečujú prietokovú kapacitu koryta vodného toku, ako je odstraňovanie nánosov z koryta vodného toku a porastov na brehu vodného toku; breh je postranné obmedzenie koryta vodného toku od jeho dna po brehovú čiaru,
- c) vypracúvanie a aktualizácie povodňových plánov,
- d) vykonávanie predpovednej povodňovej služby,
- e) vykonávanie povodňových prehliadok,
- f) iné preventívne opatrenia na zníženie povodňového rizika.

(3) Opatrenia v čase povodňovej situácie sú:

- a) plnenie úloh predpovednej povodňovej služby,
- b) vykonávanie hlásnej povodňovej služby a varovanie obyvateľstva,
- c) zriaďovanie a vykonávanie hliadkovej služby,
- d) vykonávanie povodňových záchranných prác,
- e) plnenie úloh a opatrení počas mimoriadnej situácie na povodňou ohrozenom alebo zasiahnutom území,
- f) vypracúvanie priebežných správ o povodňovej situácii,
- g) zabezpečovanie evidenčných prác a dokumentačných prác, ktorými sa zaznamenáva priebeh povodne,
- h) iné opatrenia na zníženie nepriaznivých dôsledkov povodne na ľudské zdravie, životné prostredie, kultúrne dedičstvo a hospodársku činnosť.

(4) Opatrenia po povodni sú:

- a) obnovenie základných podmienok pre život ľudí, pre hospodársku činnosť na povodňou zaplavenom území a opatrenia na predchádzanie ochoreniam podľa osobitného predpisu (*§12, zákona č. 355/2007 Z.z. o ochrane, podpore a rozvoji verejného zdravia a o zmene a doplnení niektorých zákonov*),
- b) zabezpečovanie dokumentačných prác, ktorými sa zaznamenávajú následky povodne,
- c) zistenie, vyhodnotenie, verifikácia a odstránenie povodňových škôd,
- d) analyzovanie príčin a priebehu povodne,
- e) vypracovanie súhrnných správ o priebehu povodní, ich následkoch a vykonaných opatreniach,
- f) rozbor účinnosti preventívnych opatrení a opatrení, ktoré sa vykonávajú v čase povodňovej situácie, a návrhy na zvýšenie ich efektívnosti v budúcnosti,
- g) iné opatrenia na odstránenie nepriaznivých dôsledkov povodne a na poučenie z jej priebehu.

§ 5
Povodňová prehliadka

(1) Povodňovou prehliadkou sa zisťujú nedostatky na vodných tokoch, stavbách, objektoch a zariadeniach, ktoré sú umiestnené na vodných tokoch, v inundačných územiach alebo v územiach ohraničených záplavovou čiarou povodne so strednou pravdepodobnosťou výskytu, ktoré by mohli spôsobiť alebo zvýšiť povodňové riziko.

(2) Povodňovú prehliadku vykonáva krajský úrad životného prostredia alebo obvodný úrad životného prostredia v súčinnosti so správcom vodohospodársky významných vodných tokov alebo správcom drobného vodného toku, mestom a vlastníkmi, správcami a užívateľmi stavieb, objektov alebo zariadení, ktoré sú umiestnené na vodnom toku, križujú vodný tok alebo sú v inundačnom území.

§ 6
Predpovedná povodňová služba

(1) Predpovedná povodňová služba poskytuje informácie o meteorologickej situácii a o hydrologickej situácii, nebezpečenstve povodne, vzniku povodne a o ďalšom možnom vývoji meteorologických podmienok a hydrologických podmienok, ktoré ovplyvňujú priebeh povodne. Predpovednú povodňovú službu vykonáva ústav.

(2) Ústav je povinný bezodkladne informovať o vzniku povodňovej situácie orgány ochrany pred povodňami, správcu vodohospodársky významných vodných tokov, zložky Hasičského a záchranného zboru a obvodný úrad.

§ 7
Hlásna povodňová služba
a varovanie obyvateľstva

(1) Hlásna povodňová služba prijíma a poskytuje informácie súvisiace s možným vznikom povodňovej situácie alebo so vznikom mimoriadnej udalosti, na základe ktorých sa s využitím informačného systému civilnej ochrany (§ 3 ods. 12 zákona č. 42/1994 Z.z. o civilnej ochrane obyvateľstva v z. n. p.) zabezpečí včasné varovanie obyvateľstva, vyznamenanie orgánov ochrany pred povodňami, orgánov štátnej správy, zložiek Hasičského a záchranného zboru a obcí na povodňou ohrozenom území.

(2) **Hlásnu povodňovú službu zabezpečuje:**

- a) ministerstvo vnútra, obvodné úrady v sídlach krajov, obvodné úrady a mesto,
- b) ministerstvo prostredníctvom ústavu a správcu vodohospodársky významných vodných tokov,
- c) krajské úrady životného prostredia a obvodné úrady životného prostredia,
- d) predpovedná povodňová služba.

(3) Varovanie obyvateľstva na povodňou ohrozenom území vykonáva varovacie a vyznamenacie centrum civilnej ochrany alebo mesto podľa osobitného predpisu (§ 3a a § 15 ods. 1 písm. f) zákona č. 42/1994 Z.z. o civilnej ochrane obyvateľstva v z. n. p.).

(4) Hlásna a varovná povodňová služba mesta varuje obyvateľstvo pred nebezpečenstvom v mieste vzniku, alebo možného vzniku povodne, v mieste nebezpečenstva povodne a v miestach nižšie ležiacich na vodnom toku a upozorňuje orgány štátnej správy ochrany pred povodňami a dotknuté právnické osoby na vývoj povodňovej situácie a odovzdáva im hlásenie potrebné na jej hodnotenie a pokyny na riadenie opatrení na ochranu pred povodňami.

Mesto odosiela **varovnú povodňovú správu** ak:

- došlo k vybreženiu vôd z koryta vodného toku na území mesta, alebo ak je zjavná takáto hrozba
- hladina vody na vodnom toku dosiahne výšku brehovej čiary, prípadne výšku, ktorú mesto, správca vodnej stavby, alebo investor inej stavby na vodnom toku označí za vznik povodňovej situácie
- ide o mimoriadne úkazy pri odchode ľadov, pri vzniku ľadových zátaras, pri upchaní mostných otvorov a priepustov, prietrži mračen, lokálnych búrkach, topení snehu a pod.

Varovná povodňová správa obsahuje:

- vymedzenie povodňou ohrozeného alebo zasiahnutého územia mesta
- názov vodného toku
- hydrologickú situáciu na vodnom toku (vodomernej stanici)
- údaje o pohybe hladín vodného toku, najmä o vzostupe, poklese bez zmeny a kulminácii
- informáciu o aktuálnom počasí
- opis situácie na ohrozenom, alebo povodňou postihnutom území

V rámci hlásnej a varovnej povodňovej služby poskytujú informácie:

a) Správca vodného toku SVP š.p. Povodie Laborca Michalovce:

- Krajskému úradu ŽP Košice, Obvodnému úradu ŽP Michalovce a Mestu Sobrance
- svojmu nadriadenému rezortnému orgánu (Ministerstvu ŽP SR),
- Slovenskému hydrometeorologickému ústavu,

b) Miestna štátna správa a samospráva:

- povodňovému orgánu vyššieho stupňa (Mesto Sobrance - Obvodnému úradu ŽP Michalovce, Obvodný úrad ŽP Michalovce - Krajskému úradu ŽP Košice, Krajský úrad ŽP Košice - MŽP SR Bratislava),
- obciam, ktoré ležia nižšie pod mestom
- správcovi melioračných kanálov,
- právnickým osobám, aby bolo možné vykonať potrebné opatrenia súvisiace s ochranou pred povodňou,
- ďalším orgánom a právnickým osobám za účelom zabezpečenia nepretržitej činnosti, ktorú zabezpečujú a v prípade povodne je táto činnosť nevyhnutná.

Varovanie obyvateľstva mesto zabezpečuje :

- varovnými signálmi:

a) **"VŠEOBECNÉ OHROZENIE"** - dvojminútovým kolísavým tónom sirén pri ohrození alebo pri vzniku mimoriadnej udalosti, ako aj pri možnosti rozšírenia následkov mimoriadnej udalosti,

b) **"OHROZENIE VODOU"** - šesťminútovým stálym tónom sirén pri ohrození ničivými účinkami vody.

Koniec ohrozenia alebo koniec pôsobenia následkov mimoriadnej udalosti sa vyhlasuje signálom **"KONIEC OHROZENIA"** - dvojminútovým stálym tónom sirén bez opakovania. Varovné signály a signál "KONIEC OHROZENIA" sa následne dopĺňajú hovorenou informáciou prostredníctvom hromadných informačných prostriedkov.

- ďalší spôsob varovania obyvateľstva - prostredníctvom miestneho rozhlasu

- spôsob vyrozumienia právnických a podnikajúcich fyzických osôb – podľa plánu varovania a vyrozumienia – telefonicky.

Slovenský hydrometeorologický ústav na požiadanie mestu poskytne údaje o hydrometeorologickej situácii na tel: (02) 54774 331, 54771 192, 59415 497 fax: (02) 54776 562 , e-mail: hips@shmu.sk prípadne na internetovej adrese www.shmu.sk

V prípade povodne sídlo správcu vodného toku je: SLOVENSKÝ VODOHOSPODÁRSKY PODNIK, š.p., Odštepny závod Košice, Správa povodia Laborca, stredisko Michalovce, ul.Vajanského, Spojenie: č.t.: dispečing – 056/644 17 72, automatizovaný varovný systém č.tel. 056/688 66 71, e-mail: michalovce@svp.sk, Vedúci úseku vodohosp. prevádzky SP Laborca Michalovce 056/687 27 31.

§ 8 Hliadková služba

(1) Hliadková služba sleduje vývoj povodňovej situácie a zisťuje údaje potrebné na výkon hlásnej povodňovej služby, varovania obyvateľstva a na riadenie a koordináciu vykonávania povodňových záchranných prác.

(2) Mesto zriaďuje a vykonáva hliadkovú službu od vyhlásenia III. stupňa povodňovej aktivity.

§ 9 Povodňové záchranné práce

(1) Povodňové záchranné práce sa vykonávajú na záchranu životov, zdravia, majetku, kultúrneho dedičstva a životného prostredia v čase nebezpečenstva povodne, počas povodne a po povodni na povodňou ohrozených územiach a na povodňou zaplavených územiach.

(2) Povodňové záchranné práce riadi mesto, obvodný úrad alebo obvodný úrad v sídle kraja podľa osobitného predpisu (§ 13 ods. 1 písm. g), § 14 ods. 1 písm. h) a § 15 ods. 1 písm. c) zákona č. 42/1994 Z.z. o civilnej ochrane obyvateľstva v z. n. p.). Vykonávanie zásahov povodňových záchranných prác riadi okresné riaditeľstvo Hasičského a záchranného zboru alebo krajské riaditeľstvo Hasičského a záchranného zboru do času, kým riadenie neprevezme mesto.

(3) Povodňovými záchrannými prácami okrem povodňových záchranných prác podľa odseku 1 sú:

- a) hlásna povodňová služba,
- b) ochrana a zachraňovanie majetku vrátane prípadného predčasného zberu úrody ohrozenej povodňou,
- c) odsun nebezpečných látok z predpokladaného dosahu záplavy územia povodňou,
- d) provízorne dopravné sprístupnenie oblasti, ktorá bola povodňou odrezaná, vrátane výstavby provízorných mostných objektov alebo lávok,
- e) ochrana vodných zdrojov a rozvodov pitnej vody, elektrickej energie, plynu a telekomunikačných sietí pred poškodením povodňou,
- f) evakuácia,
- g) dezinfekcia studní, žúmp, obytných priestorov a odvoz a zneškodňovanie uhynutých zvierat a iných odpadov,
- h) zabezpečenie verejného poriadku na území postihnutom povodňami,
- i) odstraňovanie naplavenín z domov a z iných objektov, verejných priestranstiev a z komunikácií,
- j) zabezpečovanie poškodených stavieb proti zrúteniu alebo ich asanácia,
- k) iné práce na záchranu životov, zdravia, majetku, kultúrneho dedičstva a životného prostredia vykonané na príkaz mesta, orgánu ochrany pred povodňami počas III. stupňa povodňovej aktivity alebo na príkaz obvodného úradu, obvodného úradu v sídle kraja alebo mesta podľa osobitného predpisu (§ 13 ods. 1 písm. g) a § 14 ods. 1 písm. h) zákona č. 42/1994 Z.z. o civilnej ochrane obyvateľstva v z. n.p.) počas mimoriadnej situácie.

(4) Povodňové záchranné práce sa začínajú vykonávať od vyhlásenia III. stupňa povodňovej aktivity a sú ukončené do času odvolania II. stupňa povodňovej aktivity.

§ 10

Riadenie a zabezpečovanie ochrany pred povodňami

(1) Orgánmi ochrany pred povodňami sú:

- a) ministerstvo,
- b) krajské úrady životného prostredia,
- c) obvodné úrady životného prostredia.

(2) Ochranu pred povodňami riadia a zabezpečujú aj mestá a obce.

(3) Vláda, orgány ochrany pred povodňami, mestá a obce zriaďujú povodňové komisie ako svoj poradný a výkonný orgán.

Povodňové komisie sú:

- a) ústredná povodňová komisia,
- b) krajská povodňová komisia,
- c) obvodná povodňová komisia,
- d) povodňové komisie miest a obcí.

§ 11

Úlohy mesta pri ochrane pred povodňami

(1) Mesto riadi a zabezpečuje vykonávanie opatrení na ochranu pred povodňami na území mesta.

(2) Mesto spolupracuje vo veciach ochrany pred povodňami s obvodným úradom životného prostredia, s obvodným úradom, s okresným riaditeľstvom Hasičského a záchranného zboru, so správcom vodohospodársky významných vodných tokov a so správcami drobných vodných tokov v katastrálnom území mesta.

(3) Mesto vykonáva v rámci preneseného výkonu štátnej správy na úseku ochrany pred povodňami tieto činnosti:

a) v oblasti prevencie

1. usmerňuje a kontroluje činnosť osôb pri plnení úloh na úseku ochrany pred povodňami,
2. spolupracuje so správcom vodohospodársky významných vodných tokov, správcom drobných vodných tokov a poverenými osobami pri vypracovaní, prehodnocovaní a aktualizáciách predbežného hodnotenia povodňového rizika,
3. spolupracuje s poverenými osobami a so správcom vodohospodársky významných vodných tokov na vyhotovení návrhov plánov manažmentu povodňového rizika, ich prehodnocovaní a aktualizácii, najmä pri navrhovaní preventívnych opatrení na ochranu pred povodňami situovaných v katastrálnom území mesta, ktoré spomaľujú odtok vody z povodia do vodných tokov, znižujú maximálny prietok povodne alebo chránia územie pred zaplavením počas povodne,
4. spolupracuje v rámci svojich možností na vykonávaní preventívnych opatrení na ochranu pred povodňami v katastrálnom území mestá, najmä preventívnych opatrení, ktoré spomaľujú odtok vody z povodia do vodných tokov, zvyšujú retenčnú schopnosť povodia alebo podporujú prirodzenú akumuláciu vody v lokalitách na to vhodných, znižujú

maximálny prietok povodne alebo chránia intravilán pred zaplavením povrchovým odtokom s ich vlastníkmi, správcami alebo užívateľmi,

5. ukladá všeobecne záväzným nariadením mesta povinnosť vypracovať a aktualizovať povodňový plán záchranných prác právnickej osobe a fyzickej osobe - podnikateľovi, ktorej objekt môže byť postihnutý povodňou a prikladá ich k povodňovému plánu mesta,

6. vypracúva povodňový plán záchranných prác mesta, ktorého súčasťou sú povodňové plány záchranných prác právnických osôb a fyzických osôb - podnikateľov podľa piateho bodu,

7. zriaďuje na plnenie úloh na úseku ochrany pred povodňami povodňovú komisiu mesta a vypracúva jej štatút, ak plnenie úloh mesta na úseku ochrany pred povodňami počas povodňovej situácie nezabezpečuje krízový štáb; mesto o rozhodnutí zriadiť povodňovú komisiu mesta informuje obvodný úrad životného prostredia,

8. zabezpečuje v rámci možností pracovné sily a vecné prostriedky na ochranu pred povodňami, vyhotovuje súpis vecných prostriedkov, zabezpečuje ich riadne uskladnenie a udržiavanie,

9. oznamuje termín konania povodňovej prehliadky vlastníkom, správcom alebo užívateľom stavieb, objektov alebo zariadení, ktoré sú umiestnené v predmetnom vodnom toku, stavieb križujúcich predmetný vodný tok, stavieb v jeho inundačnom území alebo v území ohraničenom záplavovou čiarou povodne so strednou pravdepodobnosťou výskytu alebo v území, ktoré je pravdepodobne ohrozené povodňami,

10. zúčastňuje sa povodňových prehliadok na vodných tokoch, ktoré pretekajú cez katastrálne územie mesta,

b) počas povodňovej situácie

1. vyhlasuje a odvoláva II. stupeň povodňovej aktivity a III. stupeň povodňovej aktivity pre územie mesta na návrh správcu vodohospodársky významného vodného toku alebo správcu drobného vodného toku, alebo z vlastného podnetu a informuje o tom bezodkladne obvodný úrad životného prostredia, obvodný úrad alebo koordinačné stredisko integrovaného záchranného systému alebo Hasičský a záchranný zbor, správcu vodohospodársky významných vodných tokov a ústav,

2. upozorňuje na nebezpečenstvo povodne mesta smerom po prúde vodného toku,

3. zriaďuje a vykonáva na svojom území hliadkovú službu počas III. stupňa povodňovej aktivity a počas mimoriadnej situácie, ak ju nie je schopná samostatne vykonávať, spolupracuje pri jej organizácii so správcom vodohospodársky významných vodných tokov a prípadne so správcom drobného vodného toku,

4. dohliada, aby vlastníci, správcovia a užívatelia stavieb, objektov a zariadení na území mesta, ktoré môžu byť ohrozené povodňou, vykonali opatrenia na ochranu pred povodňami podľa povodňového plánu záchranných prác,

5. vyžaduje od fyzických osôb osobnú pomoc na plnenie úloh pri ochrane pred povodňami, pokiaľ nejde o fyzické osoby oslobodené od osobných úkonov (§ 24 zákona č. 42/1994 Z.z. o *civilnej ochrane*)

6. ukladá povinnosť osobe poskytnúť vecné plnenie na zvládnutie úloh počas povodňovej situácie,

7. vypracúva v čase III. stupňa povodňovej aktivity a mimoriadnej situácie priebežné správy o povodňovej situácii a predkladá ich obvodnému úradu a obvodnému úradu životného prostredia,

8. operatívne rieši problémy, ktoré sa vyskytli pri realizácii opatrení na ochranu pred povodňami,

c) po povodni

1. zabezpečuje obnovenie základných podmienok pre život ľudí a pre hospodársku činnosť na povodňou zaplavenom území,

2. vyhodnocuje povodňové škody na majetku mesta a na majetku osôb, ktoré vznikli v katastrálnom území mesta,

3. vypracúva súhrnnú správu o priebehu povodní, ich následkoch a vykonaných opatreniach, ktorú predkladá obvodnému úradu životného prostredia.

(4) Mesto vykonáva pri ochrane pred povodňami v rámci preneseného výkonu pôsobnosti štátnej správy na úseku územného plánovania a stavebného poriadku tieto činnosti:

a) poskytuje správcovi vodohospodársky významných vodných tokov alebo poverenej osobe informácie z územnoplánovacej dokumentácie a prípadne ďalšie informácie, ktoré môžu prispieť k vypracovaniu, prehodnocovaniu a aktualizácii predbežného hodnotenia povodňového rizika,

b) poskytuje správcovi vodohospodársky významných vodných tokov alebo poverenej osobe podklady potrebné na vyhotovenie, prehodnotenie a aktualizáciu mapy povodňového rizika,

c) koordinuje povoľovanie stavieb a určovanie regulatív priestorového usporiadania a funkčného využívania územia v územnom pláne mesta alebo v územnom pláne zóny s opatreniami na ochranu pred povodňami,

d) zabezpečuje vyznačenie všetkých záplavových čiar zobrazených na mapách povodňového ohrozenia do územného plánu mesta alebo územného plánu zóny pri najbližšom preskúmaní schváleného územného plánu,

e) žiada správcu vodohospodársky významného vodného toku o vypracovanie návrhu rozsahu inundačného územia alebo o navrhnutie zmeny rozsahu inundačného územia na obstaranie územného plánu mesta alebo územného plánu zóny v blízkosti neohradzovaného vodného toku, jeho zmeny alebo doplnku,

f) spolupracuje so správcom vodohospodársky významných vodných tokov a s poverenými osobami pri vypracovaní, prehodnocovaní povodňového rizika, najmä pri navrhovaní preventívnych opatrení na ochranu pred povodňami situovaných na území mesta, ktoré spomaľujú odtok vody z povodia do vodných tokov alebo chránia územie mestá pred zaplavením povrchovým odtokom, znižujú maximálny prietok povodne, chránia územie mesta pred zaplavením vodou z vodného toku alebo chránia územie mesta pred zaplavením vnútornými vodami a navrhované preventívne opatrenia sú situované na území mesta.

(5) Mesto okrem úloh podľa odsekov 3 a 4

a) vyhlasuje a odvoláva mimoriadnu situáciu, ak hrozí bezprostredné ohrozenie životov, zdravia, majetku, kultúrneho dedičstva alebo životného prostredia povodňou a ihneď o tom informuje obvodný úrad alebo koordináčne stredisko integrovaného záchranného systému, alebo okresné riaditeľstvo Hasičského a záchranného zboru, obvodný úrad životného prostredia, správcu vodohospodársky významných vodných tokov a ústav,

b) zabezpečuje v rámci svojich možností vybavenie mestského hasičského zboru potrebnými prostriedkami a výstrojom na výkon povodňových záchranných prác podľa osobitného predpisu

(§ 15 ods. 1 písm. b) zákona č. 314/2001 Z.z. o ochrane pred požiarom),

c) poskytuje obyvateľovi mesta nevyhnutnú okamžitú pomoc v jeho náhlej núdzi spôsobenej povodňou podľa osobitného predpisu (§ 3 ods. 4 zákona č. 369/1990 Zb. o obecnom zriadení),

d) určuje rozsah inundačného územia a dokumentáciu určeného inundačného územia odovzdáva orgánom územného plánovania.

§ 12

Stupne povodňovej aktivity

(1) Stupne povodňovej aktivity charakterizujú mieru nebezpečenstva povodne. Stanovené sú tri stupne povodňovej aktivity (PA), pričom III. stupeň povodňovej aktivity charakterizuje najväčšie ohrozenie povodňou.

(2) I. STUPEŇ POVODŇOVEJ AKTIVITY NASTÁVA (STAV BDELOSTI)

a) pri stúpajúcej tendencii hladiny vody; spravidla je to stav, keď

1. sa voda vylieva z koryta vodného toku a dosahuje päť hrádze pri ohrádzovanom vodnom toku; päť hrádze je prienik líca hrádze s terénom a tiež časť hrádze pri tomto prieniku,

2. hladina vody stúpa a je predpoklad dosiahnutia brehovej čiary koryta neohradzovaného vodného toku,

b) na začiatku topenia snehu pri predpoklade zväčšovania odtoku podľa meteorologických predpovedí a hydrologických predpovedí,

c) pri výskyte vnútorných vôd, ak je hladina vody v priľahlých vodných tokoch vyššia ako hladina vnútorných vôd.

(3) II. STUPEŇ POVODŇOVEJ AKTIVITY SA VYHLASUJE (STAV POHOTOVOSTI)

a) pri stúpajúcej tendencii hladiny vody; na neohradzovanom vodnom toku, ak hladina vody v koryte vodného toku dosiahne brehovú čiaru a má stúpajúcu tendenciu,

b) počas topenia snehu, ak podľa informácie poskytnutej predpovednou povodňovou službou možno očakávať rýchle stúpanie hladín vodných tokov,

c) vtedy, keď vodou unášané predmety vytvárajú v koryte vodného toku, na moste alebo na priepuste bariéru, pričom hrozí zatarasenie prietokového profilu a vyliatie vody z koryta vodného toku,

d) pri chode ľadov na vyššie položených úsekoch vodných tokov v povodí, keď sa predpokladá vznik ľadovej zátarasy, ľadovej zápchy a hrozba vylitia vody z koryta vodného toku.

(4) III. STUPEŇ POVODŇOVEJ AKTIVITY SA VYHLASUJE (STAV OHROZENIA)

a) na neohradzovanom vodnom toku pri prietoku presahujúcom kapacitu koryta vodného toku, ak voda zaplavuje priľahlé územie a môže spôsobiť povodňové škody,

b) na ohrádzovanom vodnom toku pri nižšom stave, ako je vodný stav určený pre III. stupeň povodňovej aktivity, ak II. stupeň povodňovej aktivity trvá dlhší čas alebo ak začne premokať hrádza, prípadne nastanú iné závažné okolnosti, ktoré môžu spôsobiť povodňové škody,

c) vtedy, keď vodou unášané predmety vytvorili v koryte vodného toku, na moste alebo priepuste bariéru a voda sa vylieva z koryta vodného toku a môže spôsobiť povodňové škody,

d) pri chode ľadov po vodnom toku alebo vo vodnej nádrži, ak je priame nebezpečenstvo vzniku ľadovej zátarasy, ľadovej zápchy alebo ak sa zátarasa alebo zápcha už začala tvoriť a voda sa vylieva z koryta vodného toku a môže spôsobiť povodňové škody,

e) pri prívalových dažďoch extrémnej intenzity.

(5) Ak v dôsledku vzniku povodne hrozí nebezpečenstvo ohrozenia ľudského zdravia, zaplavenia územia a vzniku povodňových škôd, mesto alebo orgán ochrany pred povodňami môže vyhlásiť ihneď III. stupeň povodňovej aktivity.

(6) I. STUPEŇ POVODŇOVEJ AKTIVITY ZANIKÁ

a) pri poklese hladiny vodného toku a hladina vody má klesajúcu tendenciu,

b) na neohradzovaných vodných tokoch, keď voda klesne pod brehovú čiaru,

(7) II. STUPEŇ POVODŇOVEJ AKTIVITY A III. STUPEŇ POVODŇOVEJ AKTIVITY SA ODVOLÁVA, KEĎ

a) pominú dôvody, na základe ktorých sa vyhlásil II. stupeň povodňovej aktivity alebo III. stupeň povodňovej aktivity a

b) vykonali sa nevyhnutné technické opatrenia na zamedzenie vzniku ďalších povodňových škôd.

(8) Po odvolaní III. stupňa povodňovej aktivity je vyhlásený až do odvolania II. stupeň povodňovej aktivity, počas ktorého sa dokončia povodňové zabezpečovacie práce a povodňové záchranné práce.

(9) II. stupeň povodňovej aktivity a III. stupeň povodňovej aktivity vyhlasuje a odvoláva na návrh správcu vodohospodársky významného vodného toku, správcu drobného vodného toku alebo z vlastného podnetu primátor mesta pre územie mesta.

(10) Mesto alebo orgán ochrany pred povodňami, ktorý vyhlásil alebo odvolal stupeň povodňovej aktivity, bezodkladne o tom informuje podľa povodňového plánu orgány ochrany pred povodňami a orgány štátnej správy, Hasičský a záchranný zbor, osoby zaradené do ochrany pred

povodňami, správcu vodohospodársky významných vodných tokov, dotknutých správcov drobných vodných tokov a ústav

§ 13 Povodňové plány

(1) Ministerstvo životného prostredia SR v spolupráci s Ministerstvom vnútra SR podľa § 50, odst. 1 písm. a) zákona NR SR č. 7/2010 Z.z. o ochrane pred povodňami ustanovilo vo Vyhláške č. 261/2010 Z.z. podrobnosti o obsahu povodňových plánov a postupe ich schvaľovania.

(2) Príprava ochrany pred povodňami sa zahŕňa do povodňových plánov, ktoré sa zostavujú na všetkých stupňoch povodňových orgánov. Povodňové plány obsahujú podrobné určenia úloh a povinností povodňových orgánov, fyzických osôb a právnických osôb pri opatreniach na ochranu pred povodňami.

(3) V zmysle § 3, odst.9, Vyhlášky č. 261/2010 Z.z. ktorou sa ustanovujú podrobnosti o obsahu povodňových plánov a postupe ich schvaľovania, Mesto Sobrance vypracúva alebo preskúmava a podľa potreby aktualizuje „Povodňový plán záchranných prác“ a predkladá ho Obvodnému úradu Michalovce **do 31. augusta** bežného roka.

(4) Súčasťou povodňového plánu záchranných prác mesta sú povodňové plány záchranných prác právnických osôb a fyzických osôb – podnikateľov, ktorých stavby, objekty alebo zariadenia na území mesta môžu byť postihnuté povodňou a sú vypracúvané na základe všeobecne záväzného nariadenia mesta.

(5) Právnická a fyzická osoba – podnikateľ, každoročne do 31. júla povodňový plán záchranných prác podľa § 10, ods.3 písm. c) zákona vypracúva alebo preskúmava a podľa potreby aktualizuje a predkladá ho mestu.

(6) „Povodňový plán záchranných prác Mesta Sobrance“ schvaľuje mestské zastupiteľstvo.

(7) Povodňový plán je dlhodobý dokument, ktorý sa každoročne dopĺňa o tie skutočnosti, ktoré sú nové, pozmenené alebo zanikli a sú vylúčené. Zmeny podstatného významu sa zapracujú do povodňového plánu bezodkladne.

§ 14 Povodňová komisia mesta

(1) Mesto Sobrance zriaďuje na plnenie úloh pri ochrane pred povodňami „Povodňovú komisiu mesta“ (ďalej len „PKM“).

(2) PKM v čase nebezpečenstva povodne a počas povodne riadi, koordinuje a kontroluje ochranu pred povodňami na území Mesta Sobrance.

(3) PKM v čase nebezpečenstva povodne a počas povodne môže vydávať príkazy na vykonanie opatrení potrebných na zabezpečenie ochrany pred povodňami. Tieto príkazy nie sú rozhodnutiami podľa správneho poriadku.

Povodňový plán záchranných prác Mesta Sobrance

- spracúva správy o povodňovej situácií na území Mesta Sobrance a predkladá ich Obvodnému úradu životného prostredia Michalovce
- vedie v povodňovom denníku chronologické záznamy o svojej činnosti, v časovom slede zaznamenáva priebeh a následky povodne, vykonané opatrenia, vydávané príkazy, požiadavky o poskytnutie pomoci a spôsoby ich riešenia

(4) Úlohy PKM:

- a) prerokúva a pripomienkuje „Povodňový plán záchranných prác Mesta Sobrance“ a navrhuje jeho zmeny a doplnky,
- b) kontroluje ako fyzické osoby, právnické osoby, správca vodného toku a správcovia (vlastníci, užívatelia) vodohospodárskych diel plnia úlohy v oblasti ochrany pred povodňami,
- c) sleduje a hodnotí vývoj povodňovej situácie a podľa potreby riadi, usmerňuje a koordinuje činnosť fyzických osôb a právnických osôb, ktoré sa zúčastňujú záchranných prác,

(5) PKM v čase nebezpečenstva povodne a počas povodne najmä:

- a) vyžaduje v prípade potreby pomoc od Obvodného úradu životného prostredia Michalovce, policajného zboru ak vlastné sily a prostriedky nestačia,
- b) eviduje vyhlásenie a odvolanie jednotlivých stupňov povodňovej aktivity,
- c) eviduje všetky hlásenia, správy a informácie o povodňovej aktivite a prijaté opatrenia,
- d) zisťuje, eviduje a vyhodnocuje výšku povodňových škôd, ktoré vznikli na území mesta,
- e) vyžaduje v prípade nevyhnutnej potreby povinnosť fyzických osôb a právnických osôb prispieť na plnenie všeobecnej povinnosti pri ochrane pred povodňami,
- f) upozorňuje na nebezpečenstvo povodne orgány, fyzické osoby a právnické osoby na území mesta a Obvodný úrad životného prostredia Michalovce,
- g) zabezpečuje pomoc správcovi vodného toku, správcom (majiteľom, užívateľom) vodohospodárskych diel a iných objektov na vodnom toku pri zabezpečovacích prácach ak na tieto nestačia vlastnými silami.

§ 16 Zloženie PKM

- (1) Povodňová komisia mesta sa skladá z predsedu, podpredsedu, tajomníka, členov a vedúceho technického štábu.
- (2) Predsedom povodňovej komisie mesta je primátor mesta, podpredsedom je zástupca primátora mesta, tajomníkom a členmi sú zamestnanci mestského úradu, vedúcim technického štábu je riaditeľ Technických služieb Mesta Sobrance.
- (3) Zloženie PKM Mesta Sobrance je uvedené v prílohe č.1

§ 17 *Uvádzanie povodňovej komisie mesta do činnosti a jej rokovanie*

- (1) Povodňovú komisiu mesta uvádza do činnosti primátor mesta a v čase jeho neprítomnosti zástupca primátora mesta.
- (2) Povodňová komisia mesta vykonáva svoju činnosť na rokovaniach, ktoré zvoláva predseda komisie podľa potreby, v prípade nebezpečenstva vzniku povodne alebo podľa

povahy povodňovej situácie, najmenej však raz za rok. Program rokovania komisie určuje jej predseda. Komisia rokuje aj o úlohách, vyplývajúcich zo schváleného „Povodňového plánu záchranných prác Mesta Sobrance“ a kontroluje ako ich príslušné orgány, fyzické osoby a právnické osoby plnia.

- (3) Rokovania povodňovej komisie mesta nie sú verejné.
- (4) So súhlasom predsedu komisie možno na jej rokovania prizvať ďalšie osoby, ktorých účasť je pri rokovaní komisie potrebná.
- (5) Rokovanie komisie vedie jej predseda a v jeho neprítomnosti podpredseda.
- (6) Komisia je spôsobilá uznášať sa, ak je prítomná nadpolovičná väčšina jej členov. Na platnosť uznesenia je potrebný súhlas nadpolovičnej väčšiny prítomných členov.
- (7) V nevyhnutných prípadoch so súhlasom predsedu komisie môže člena komisie zastupovať ním poverený zástupca. Takto poverený zástupca koná vždy osobne, pričom zo zastupovania vznikajú práva a povinnosti zastúpenému.
- (8) O priebehu rokovania a uzneseniach komisie vyhotovuje tajomník komisie záznam, ktorý zasiela všetkým členom komisie. Člen komisie, ktorého stanovisko sa neprijalo je oprávnený žiadať, aby sa to uviedlo v zázname.
- (9) V čase medzi rokovaniami PKM, ak hrozí nebezpečenstvo z omeškania, môže rozhodnúť o vykonaní neodkladných opatrení predseda komisie. Tieto opatrenia musia byť prerokované a schválené na najbližšom rokovaní komisie.
- (10) Povodňová komisia mesta počas trvania III.st. povodňovej aktivity (stavu ohrozenia) predkladá Obvodnému úradu životného prostredia Michalovce priebežné písomné informatívne správy v čase do 7,00 hod a predkladajú sa faxom, elektronickou poštou alebo osobne, len výnimočne sa podávajú telefonicky. Obvodný úrad životného prostredia Michalovce podáva informatívne správy Krajskému úradu životného prostredia do 8,00 hod. Krajský úrad životného prostredia Košice podáva informatívne správy Ministerstvu životného prostredia Bratislava a Ministerstvu vnútra Bratislava do 9,00 hod.

§ 18

Predseda povodňovej komisie obce

- (1) Predseda povodňovej komisie mesta:
 - a) riadi prácu komisie,
 - b) informuje príslušné povodňové orgány o vývoji povodňovej situácie a vykonaných opatreniach,
 - c) vydáva úradné správy a informácie o vývoji povodňovej situácie a vykonaných opatreniach,
 - d) kontroluje plnenie uznesení komisie,
 - e) vymenúva a odvoláva tajomníka, členov technického štábu a členov PKM,
- (2) Predsedu a podpredsedu PKM vymenúva a odvoláva mestské zastupiteľstvo.
- (3) Predsedu komisie v jeho neprítomnosti zastupuje v plnom rozsahu podpredseda komisie.

§ 19

Technický štáb povodňovej komisie mesta

- 1./ Technický štáb je odborným, poradným a výkonným orgánom PKM.
- 2./ Technický štáb zabezpečuje opatrenia PKM v čase od vyhlásenia stupňa povodňovej aktivity. Zároveň pripravuje a predkladá PKM návrhy opatrení a vykonáva ich.
- 3./ Vedúceho technického štábu PKM vymenúva a odvoláva mestské zastupiteľstvo.
- 4./ Zloženie technického štábu PKM Mesta Sobrance je uvedené v prílohe č.1.

§ 20

Úlohy technického štábu povodňovej komisie mesta

Technický štáb PKM plní nasledovné úlohy:

- a) sleduje vývoj povodňovej situácie a navrhuje PKM opatrenia, ktoré je potrebné prijať na zníženie nebezpečenstva povodne vykonávaním záchranných prác,
- b) navrhuje PKM, aby do záchranných prác boli:
 1. zapojení občania a právnické osoby,
 2. privolané sily a prostriedky susedných obcí a miest,
 3. prostredníctvom Obvodného úradu životného prostredia Michalovce privolané sily a prostriedky Armády SR a vojsk MV SR,
 4. zapojený správca vodného toku, resp. správcovia (vlastníci, užívatelia) vodohospodárskych diel
- c) podáva návrhy na prípravu a začatie evakuačných prác,
- d) zabezpečuje evakuáciu osôb, majetku a zvierat do určených priestorov a objektov,
- e) zabezpečuje prostredníctvom hasičskej jednotky čerpanie vody zo zaplavených objektov,
- f) koordinuje záchranné práce všetkých zložiek, ktoré sa na území mesta zúčastňujú týchto prác.

§ 21

Zabezpečenie činnosti povodňovej komisie mesta

- (1) Organizačné a administratívne práce spojené s činnosťou komisie, najmä prípravu podkladov na rokovania vykonáva tajomník komisie v spolupráci s členmi komisie.
- (2) Výdavky spojené s činnosťou PKM a technického štábu PKM sa uhrádzajú z rozpočtových prostriedkov mesta.

§ 22

Stanovište povodňovej komisie mesta

Stanovištom povodňovej komisie mesta a technického štábu povodňovej komisie mesta je Mestský úrad Sobrance.

§ 23

Povinnosti osôb

- (1) Osoba je povinná konať tak, aby svojou činnosťou nepoškodzovala vodný tok, vodnú stavbu a nezhoršovala podmienky na prirodzený odtok povrchovej vody z povodia alebo kvalitu vody počas povodne.
- (2) Osoba je na zabezpečenie ochrany pred povodňami povinná
 - a) riadiť sa príkazmi mesta, orgánu ochrany pred povodňami, obvodného úradu alebo obvodného úradu v sídle kraja,
 - b) umožniť vstup orgánu ochrany pred povodňami, povodňovej komisii alebo krízovému štábu, alebo nimi povereným osobám na nehnuteľnosť, ktorú má vo vlastníctve, správe alebo v užívaní pri povodňovej prehliadke, počas III. stupňa povodňovej aktivity a počas mimoriadnej situácie,
 - c) poskytnúť osobnú pomoc a vecné prostriedky na ochranu zdravia, majetku, životného prostredia, kultúrneho dedičstva a hospodárskej činnosti pred povodňami; vecné prostriedky sú hnutelne veci, ktoré sa použijú pri ochrane pred povodňami.

(3) Vecné prostriedky, ktoré sa poskytli, sa bezprostredne po zániku dôvodov vrátia oprávnenej osobe; o ich vrátení rozhoduje ten, kto o ne žiadal.

(4) Zamestnávateľ je povinný poskytnúť zamestnancovi pracovné voľno v potrebnom rozsahu na plnenie povinností súvisiacich so zabezpečovaním ochrany pred povodňami podľa pracovnoprávneho predpisu.

(5) Poskytovanie osobnej pomoci a vecných prostriedkov podľa odseku 2 písm. c) sa nevzťahuje na fyzické osoby podľa osobitného predpisu.

§ 24 Priestupky

(1) Priestupku na úseku ochrany pred povodňami sa dopustí ten, kto vo vodnom toku a v inundačnom území

a) umiestnil a prevádzkoval bytovú budovu, nebytovú budovu okrem ubytovacieho zariadenia na krátkodobé pobyty, stavbu, objekt alebo zariadenie, ktoré môže počas povodňovej situácie zhoršiť odtok povrchových vôd, chod ťadov alebo kvalitu vody,

b) skladoval odplaviteľný materiál, látky a predmety,

c) umiestnil a prevádzkoval stavbu, objekt alebo zariadenie, ktoré obsahuje škodlivé látky a obzvlášť škodlivé látky,

d) umiestnil a prevádzkoval čerpaciu stanicu pohonných látok,

e) umiestnil a prevádzkoval odkalisko,

f) umiestnil a prevádzkoval skládku odpadu alebo zariadenie na spracovanie starých vozidiel,

g) zriaďoval oplotenie, živý plot alebo inú obdobnú prekážku, ktorá zhoršuje podmienky pre odtok povrchových vôd,

h) ťažil zeminu, piesok, štrk alebo nerasty bez povolenia obvodného úradu životného prostredia alebo krajského úradu životného prostredia,

i) vykonával terénne úpravy, ktoré môžu zhoršiť odtok povrchových vôd počas povodne,

j) obhospodaroval lesné pozemky, poľnohospodárske pozemky alebo záhrady spôsobom, pri ktorom by mohlo dôjsť k zhoršeniu odtoku povrchových vôd počas povodne,

k) zriaďoval tábor, kemp alebo iné dočasné ubytovacie zariadenie okrem krátkodobého turistického stanovania,

l) nevypracoval povodňový plán pre stavbu, objekt alebo zariadenie, ktoré je v jeho vlastníctve, správe a užívaní.

(2) Mesto prejednáva priestupky podľa odseku 1 a uloží pokutu do 1 700 eur. Výnos pokút uložených mestom je príjmom rozpočtu mesta.

§ 25 Prílohy

Príloha č. 1) Zoznam orgánov, komisií a štábov, ktoré riadia a zabezpečujú ochranu pred povodňami

Príloha č. 2) Stupne povodňovej aktivity

Príloha č. 3) Povodňové záchranné práce mesta

Príloha č. 4) Sily a prostriedky na výkon povodňových záchranných prác

Príloha č. 5) Pomocná dokumentácia

Príloha č. 6) Grafická časť

§ 26

Spoločné a záverečné ustanovenia

- (1) Tento „Povodňový plán záchranných prác Mesta Sobrance“ nemení rozsah a účinnosť zákona o štátnej správe vo vodnom hospodárstve, ako aj ďalších všeobecne záväzných právnych predpisov vydaných na úseku ochrany pred povodňami.
- (2) Orgány mesta, fyzické osoby a právnické osoby, ktoré majú sídlo (trvalé alebo prechodné bydlisko) na území mesta úzko spolupracujú s orgánmi štátnej správy a orgánmi mesta pri plnení úloh na úseku ochrany pred povodňami vyplývajúcich z platnej právnej úpravy a tohto všeobecne záväzného nariadenia.
- (3) V prípade, že fyzické osoby a právnické osoby nebudú dodržiavať ustanovenia tohto všeobecne záväzného nariadenia, Mesto Sobrance uplatní voči jeho porušovateľom sankcie v súlade s platnou právnou úpravou.
- (4) Zmeny a doplnky tohto všeobecne záväzného nariadenia schvaľuje Mestské zastupiteľstvo Mesta Sobrance.

§ 27

Zrušovacie ustanovenia

Týmto VZN sa zrušuje doterajší Povodňový plán Mesta Sobrance .

§ 28

Právoplatnosť a účinnosť

- (1) Návrh VZN č. 1/2011 „Povodňový plán záchranných prác Mesta Sobrance“ bol zverejnený na úradnej tabuli v meste dňa 08.03.2011
- (2) Do dňa 23.03.2011 voči nemu neboli zo strany občanov ani organizácií vznesené žiadne pripomienky ani námietky a Mestské zastupiteľstvo VZN č. 1/2011 „Povodňový plán záchranných prác Mesta Sobrance“ dňa 24.03.2011 schválilo uznesením č. 13/2011.
- (3) VZN č. 1/2011 „Povodňový plán záchranných prác Mesta Sobrance“ nadobúda účinnosť 15-tym dňom od jeho schválenia t.j. 11.04. 2011.

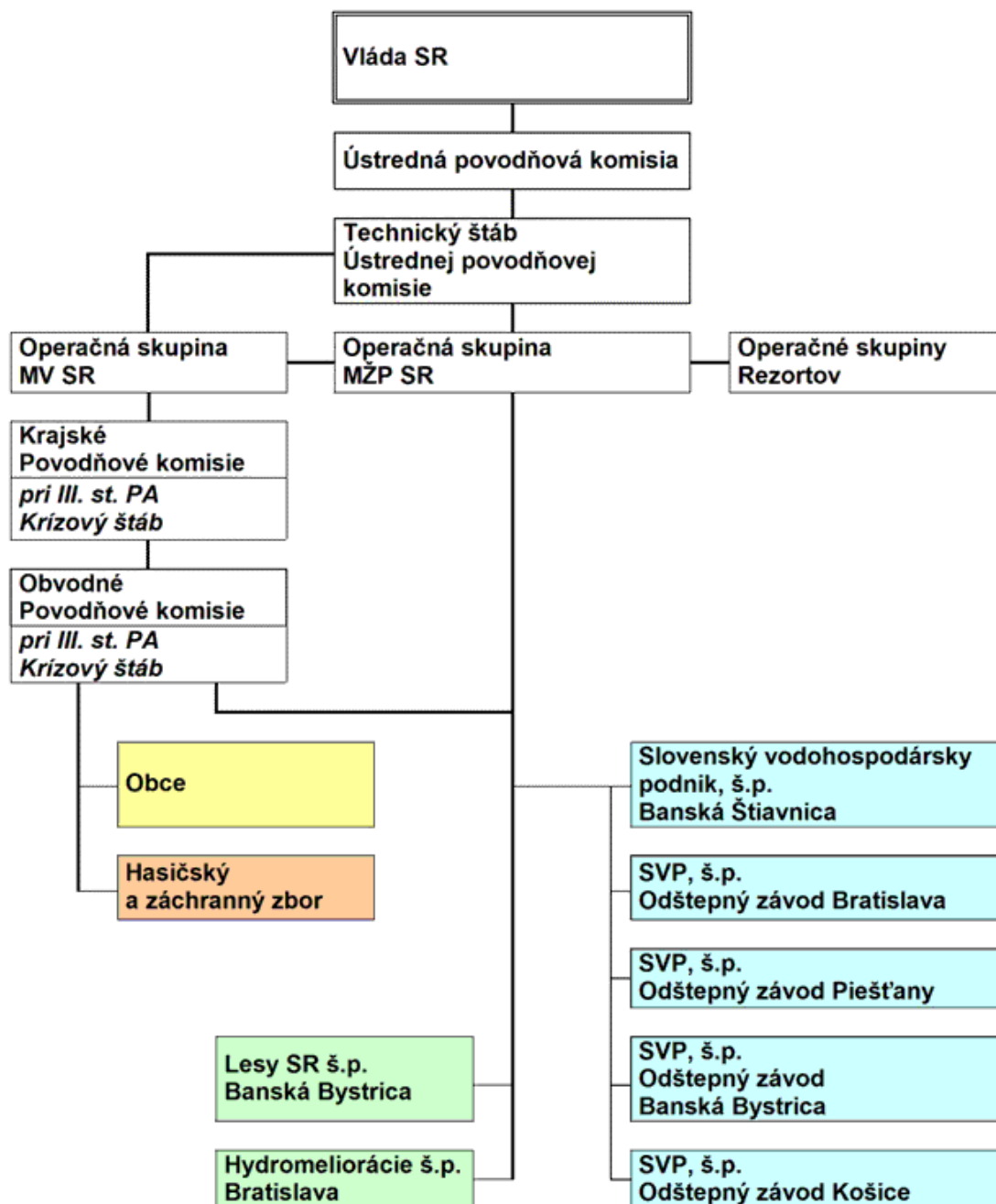
Ing. Štefan STAŠKO
primátor mesta

podpis a pečiatka:

PRÍLOHA č.1

Zoznam orgánov, komisií a štábov, ktoré riadia a zabezpečujú ochranu pred povodňami,

1. Organizácia ochrany pred povodňami na Slovensku



2. Mestská povodňová komisia Sobrance

Povodňový plán záchranných prác Mesta Sobrance

Mesto Sobrance vo svojom územnom obvode vykonáva prenesený výkon štátnej správy na úseku ochrany pred povodňami a v zmysle § 26 ods.7 zákona NR SR č.7/2010 Z.z. o ochrane pred povodňami zriaďuje povodňovú komisiu mesta na plnenie úloh na úseku ochrany pred povodňami. Sídlo mestskej povodňovej komisie je v budove MsÚ Sobrance. Kontakt: Tel: 056/ 652 2210 Fax: 056/ 652 2210. Email: sekretariat@sobrance.sk a to po dobu vyhlásenia stavu pohotovosti a ohrozenia

Zloženie mestskej povodňovej komisie:

| Funkcia | Meno a priezvisko | Bydlisko | Telefón práca | Tel. bydlisko |
|---|------------------------------|------------------------------|----------------------------------|----------------------|
| predseda | Ing. Štefan Staško | Sobrance, Kollárova 74 | 056/ 652 3510, 0905/ 428 084, | |
| podpredseda | MUDr. Juraj Klamo | Sobrance, Nám. slobody 15 | | 0903 608 374 |
| tajomník | Ing. Emília Melníková | Sobrance, Hollého 8, | 056/ 652 22 10 | 0908/ 668 168 |
| člen | Ing. Michal Dinič | Sobrance, Kúpeľská 59 | 056/ 652 22 10 | 0915/ 868 648 |
| člen | Ing. Anna Kudráčová | Veľké Revištia 34 | 056/ 652 22 10 | 0904 318 374 |
| člen | Viliam Paško | Sobrance, Nová 54 | 056/ 652 22 10 | 0908 890 460 |
| člen | Jaroslav Kraner | Sobrance Gagarinova 67 | 056/ 652 22 10 | 0903 821 806 |
| vedúci technického štábu | Ing. Jozef Mihalovič | Sobrance Komenského 25 | 056/ 652 24 08 | 0905 637 340 |

Označenie stanovišťa mestskej povodňovej komisie:

STANOVIŠTE MESTSKEJ POVODŇOVEJ KOMISIE SOBANCE

3. Technický štáb Mesta Sobrance

Odborným poradným a výkonným orgánom povodňovej komisie je Technický štáb. Skladá sa z odborných pracovníkov zúčastnených orgánov a organizácií. Zabezpečuje opatrenia komisie od vyhlásenia II. stupňa povodňovej aktivity, pripravuje a predkladá povodňovej komisii návrhy opatrení a po prijatí ich vykonáva.

Zvolanie členov povodňovej komisie a technického štábu bude vykonané telefonicky. Zvoz členov bude zabezpečený motorovými vozidlami.

Zloženie technického štábu povodňovej komisie :

| Funkcia | Meno a priezvisko | Bydlisko | Telefón práca | Tel. bydlisko |
|-----------------|-----------------------------|----------------------------|----------------------|----------------------|
| vedúci | Ing. Jozef Mihalovič | Sobrance Komenského 25 | 056/ 652 24 08 | 0905 637 340 |
| zástupca | Ing. Jozef Jančo | Sobrance Komenského 17 | 056/ 652 35 49 | 0903 608 097 |
| člen | Mgr. Alica Šabaková | Sobrance Nová 33 | 056/ 652 22 62 | 0905 465 801 |
| člen | Mgr. Eva Pappová | Sobrance 1. mája 44 | 056/ 652 32 75 | 0908 324 298 |
| člen | Ing. Ján Valiga | Sobrance Bernolákova 38 | 056/ 652 33 01 | 0903 167 468 |
| člen | Štefan Bilohuščin | Sobrance Tyršova 49 | 056/ 652 24 08 | 0905 931 534 |
| člen | Martin Tymovčák | Sobrance Komenského 15 | 056/ 652 24 08 | 0907 115 721 |

4. Obvodný úrad životného prostredia v Michalovciach

Obvodný úrad životného prostredia Michalovce

Námestie slobody 1,
071 01 Michalovce,
Telefón: 056/ 628 05 11, 056/642 50 35,
Fax: 056/64 416 93,
E-mail: prednosta@mi.ouzp.sk,

5. Obvodná povodňová komisia Michalovce

| r. č. | Funkcia v PK OÚŽP | Titul, meno a priezvisko, Funkcia | Číslo telefónu | | Číslo faxu | Adresa | |
|----------|-------------------------|---|-------------------------------------|------------------------------------|------------------|--|--------------------------------------|
| | | | pracovi sko | domov | | pracovisko | Domov |
| 1. | predseda | Ing. Marek KOTORA poverený zastupovaním prednostu OÚŽP Michalovce | 056/642 5035, 056/628 0520 | 0905 237835 | 056/ 6441693 | Nám. slobody 1 Michalovce | |
| 2. | pod predseda | Ing. Jozef BOBÍK prednosta OÚ Michalovce | 056/628 270567 | 0903 639716 | 056/ 6414036 | Nám. slobody 1 Michalovce | |
| 3. | tajomník | Ing. Ján TKÁČ OÚŽP Michalovce | 056/642 503505 6/62805 22 | 0904 153 831 | 056/6441 693 | Nám. slobody 1 Michalovce | Minská 3, Michalovce |
| 4. | člen | Mjr.Mgr. Martin TEJGI riaditeľ OR HaZZ Michalovce | 056/644 182005 6/64418 21 | 0908/98 3138 0908/98 3139 | 056/6431 710 | F. Kráľa 21, Michalovce | 1.mája Strážske |
| 5. | člen | Ing. Jozef BLOŠČIČÁK Vedúci odboru CO a KR | 056/628 075009 054063 70 | 056/642 3845 0905/40 6370 | 056/6425 389 | Nám. slobody 1 Michalovce | Rázusova Z1/C Michalovce |
| 6. | člen | Ing. Ján TKÁČ Riaditeľ SVP š.p. povodie Laborca, MI | 056 67 242 48, | 056/672 3760 0905/45 0004 | 056 67 235 41 | M.R.Štefánika 484, 075 34 Trebišov | Šafárikova 10, Trebišov |
| 7. | člen | Ing.Oliver PETRÍK riaditeľ VVS š.p. OZ Michalovce | 056/681 0201 090361 5579 | 056/642 2083 | 056/6425 336 | Hviezdoslavova 50 Michalovce | Kapušiansk a 486/71 Michalovce |
| 8. | člen | Michal MRÁZ technický pracovník Hydromeliorácie š.p. dislokované pracovisko Michalovce | 056/689 4022 090399 7978 | 056/644 1341 | 056/6894 021 | Špitálska 18, Michalovce | F. Hečku 9 Michalovce |

Povodňový plán záchranných prác Mesta Sobrance

| r. č. | Funkcia v PK OÚŽP | Titul, meno a priezvisko, Funkcia | Číslo telefónu | | Číslo faxu | Adresa | |
|----------|-------------------------|---|------------------------------------|-----------------|-----------------|---------------------------------------|----------------------------------|
| | | | pracovi sko | domov | | pracovisko | Domov |
| 9. | člen | MUDr.Janka STAŠKOVÁ Regionálna hygienička | 056/688 061305 6/68806 11 | 0905/34 8712 | | S. Chalúpku 5 Michalovce | Kollárova 1007/74 Sobrance |
| 10. | člen | Ing. Daniel ŽIVČÁK Pov. zást. prednostu Obvodného lesného úradu | 056/688 9057 090289 6632 | | 056/6432 527 | S. Chalupku Michalovce | |
| 11. | člen | Ing. Marián PAULÍK riaditeľ OÚ pre CDaPK | 056/688 230509 079005 60 | | 056/6882 305 | Nám. slobody 1 Michalovce | |
| 12. | člen | MVDr.Rastislav ĎUREČKO PhD. riaditeľ Regionálnej veterinárnej a potravinárskej správy Michalovce | 056/642 500109 079253 78 | | | S. Chalúpku 22 Michalovce | Vinné 5017 |
| 13. | člen | Mjr.Ing. Juraj FARKAŠ Náčelník štábu 22. mech. praporu M-ce | 0960 540214 090478 6049 | 090791 1100 | 0960541 253 | Užhorodská 1, Michalovce | Magurská 12 Prešov |
| 14. | člen | kpt. Ing. Jozef KASL veliteľ ženijnej rotý VÚ 1018 Prešov | 096054 1223 090473 9775 | 090597 8362 | | Hviezdoslavova 1 Michalovce | Partizánska 34 Humenné |
| 15. | člen | Ing. Štefan HLEBAŠKO Riaditeľ Obvodného pozemkového úradu | 056/628 041009 119070 85 | | 056/6889 056 | S. Chalúpku 18 Michalovce | |
| 16. | člen | Ing.Eva KOLESÁROVÁ riaditeľ SPB Trebišov | 056/672 4248 056/668 0611 | | 056/6723 541 | M. R. Štefánika 484/25 Trebišov | |
| 17. | člen | Ing. Dušan MATANIN Riaditeľ Okresného riaditeľstva PZ Michalovce | 0917647 129 | | | ul. Hollého 46 Michalovce | Humenné |

Povodňový plán záchranných prác Mesta Sobrance

Prizvaní na pokyn OPK OÚŽP Michalovce

| Po r. č. | Funkcia v PK OÚŽP | Titul, meno a priezvisko, Funkcia | Číslo telefónu | | Číslo faxu | Adresa | |
|----------|-------------------|---|------------------------------------|------------------------------------|-----------------|------------------------------------|-------------------------------|
| | | | Pracovisko | domov | | pracovisko | domov |
| 1. | člen | Ing. Stanislav JEVIČAK riaditeľ Lesy SR š.p., OZ Sobrance | 056/65 23330 09176 77050 | | 056/65 24050 | Kúpeľská 69 Sobrance | |
| 2. | člen | Ing. Viera ŠAROCKÁ, reg. riad. ALLIANZ Slov. poisťovňa | 056/68 80100 056/68 80150 | 056/64 36266 09079 46036 | 056/64 20737 | Nám. slobody 7 Michalovce | Jilemnického 42 Michalovce |
| 3. | člen | Štefan KIRNÁG SPP a.s., LC Mi-ce | 056/64 52279 | 056/64 23310 0915/7 30650 | - | Plynárenská 4 Michalovce | Clementisova 9 Michalovce |
| 4. | člen | Jozef BALOG VSE a.s. OR Mi-ce | 056/64 25364 | 0905/4 75539 | 056/64 03921 | Nám. Osloboditeľo v 13 | Liesková 1 Michalovce |
| 5. | člen | Ing. Jaroslav MUŠINKA, S.T. a.s. LC Michalovce | 056/64 41133 056/65 22192 | 056/64 92131 09031 41659 | - | Špitálska 3 Michalovce | Vinné 97 |
| 6. | člen | Ing. Eva KOLESÁROVÁ Riaditeľ SVP š.p. povodie Bodrogu, TV | 056/67 24248 056/66 80611 | | 056/67 23541 | Štefánikova 484/25, Trebišov | |
| 7. | Člen | Ing. Ján TKÁČ OÚ ŽP Michalovce | 056/64 25035 | 056/64 34728 0904/1 53831 | 056/64 41693 | Nám. slobody 1 Michalovce | Minská 3 Michalovce |
| 8. | Člen | Ing. POHRINČÁKOVÁ CHKO Latorica | 056/66 83000 09039 02328 | | 056/66 83001 | Štefánikova 1755 Trebišov | |
| 9. | člen | Mgr. Ladislav PÁLKO CHKO Vihorlat | 056/68 82541 09039 02347 | 056/64 36415 | 056/68 82542 | F. Kráľa 1 Michalovce | Ukrajinská 9 Michalovce |
| 10. | člen | Pavol SAVKO SAD Michalovce | 056/68 80331 | 0905/2 58508 | | Lastomírska 1 Michalovce | Hodvábna 1291/3 Trebišov |

Povodňový plán záchranných prác Mesta Sobrance

| Po r. č. | Funkcia v PK OÚ ŽP | Titul, meno a priezvisko, Funkcia | Číslo telefónu | | Číslo faxu | Adresa | |
|----------|--------------------|---|-----------------------------------|------------------------------------|-----------------|--------------------------------|-----------------------------|
| | | | Pracovisko | domov | | pracovisko | domov |
| 11 | člen | Ing. Július FAZEKAS riaditeľ RPPK Michalovce | 056/64 31440 | 0907/9 08346 | 056/64 31440 | S. Chalúpku 5 Michalovce | Pozdišovce 249 |
| 12 | člen | Ing. Bc. Milan VOROŇÁK Riaditeľ SPF - Michalovce | 056/68 80511 09109 07852 | 0907/9 95972 056/67 27937 | 056/68 80513 | Špitálska 18 Michalovce | Škultétyho 1895 Trebišov |
| 13 | člen | Ing. Vladimír KRÁL OÚŽP, stále prac. Sobrance | 056/65 23575 | 056/65 22705 09071 29180 | 056/65 23575 | Tyršova 12 Sobrance | Komárovce 97 |

6. Technický štáb obvodnej povodňovej komisie Michalovce

| Organizácia Adresa | Funkcia - pracovník | Telefón ,Fax | Adresa bydliska | Telefón bydlisko |
|--|---|---|-----------------------------|----------------------------|
| OR HaZZ Michalovce | mjr. Mgr. Martin Tejgi – vedúci technického štábu riaditeľ ORHaZZ | 056/6441820, 21 056/6431710 | 1.mája Strážske | 0908/983138 0908/983139 |
| OÚ Michalovce | Ing. Jozef Bloščičák - člen vedúci odboru CO a KR | 056/6280750, 0905406370 056/6425389 | Rázusova Z1/C Michalovce | 056/6423845 0905/406370 |
| OR HaZZ Michalovce | kpt. Mgr. Albert Bánovský – člen vedúci prevádzkovo- technického oddelenia OR HaZZ | 056/6441820 0915 571931 | Tyršova, Sobrance | |
| SVP š.p. SPL Michalovce | Ing. Vladimír Braník - člen vedúci úseku vodohosp. prevádzky SP Laborca Michalovce | 056/6872731 | | |
| SVP š.p. SPB Trebišov | Ing. Vladimír Vereb - člen technický pracovník SP Bodrogu Trebišov | 056/6680616 0915 929 704 | | |
| OÚŽP Michalovce | Ing. Ján Tkáč – člen ŠVS OÚŽP Michalovce | 056/6425035 0904 153 831 | Minská 3, Michalovce | |

7. Obvodný úrad v Michalovciach

Obvodný úrad Michalovce,
Námestie slobody 1,
071 01 Michalovce,
Telefón: 056/6280710, 056/6280701
Fax: 056/6280702
E-mail: prednosta@mi.vs.sk

8. Krízový štáb obvodného úradu Michalovce

| Po r. čís lo | Funkcia v komisi i | Meno a priezvisko | Pracovisko – funkcia | Číslo telefónu | | Bydlisko |
|-----------------------|---------------------------|--|--|--|------------------------------|------------------------------|
| | | | | na pracovisko | do bytu | |
| 1. | predseda KŠ ObÚ | Ing. Jozef BOBÍK | prednosta ObÚ Michalovce, Námestie slobody 1, 071 01 Michalovce | 056/6280 705 0902 964 044 kl. 105 | | |
| 2. | podpreds eda KŠ ObÚ | Ing. Jozef BLOŠČIČÁK | vedúci odboru COa KR ObÚ Michalovce, Námestie slobody 1, 071 01 Michalovce | 056/6423 366 056/6886 915 056/6280 750 kl.150 0905 406 370 | 056/6423 845 0905 406 370 | Michalovce, Rázusova Z1/C |
| 3. | podpreds eda KŠ ObÚ | mjr. Mgr. Martin TEJGI | riaditeľ OR HaZZ Michalovce, Fr.Kráľa 21, 071 01 Michalovce | 056/6441 820 056/6422 222 0908 983 138 | 0918 518 857 | Strážske, |
| 4. | podpreds eda KŠ ObÚ | pplk. Ing. Dušan MATANIN | riaditeľ OR PZ Michalovce Hollého 46 , 071 01 Michalovce | 0961 723 101 0917 647 129 | 0917 647 129 | Humenné, |
| 5. | člen KŠ ObÚ | MUDr. Eubomír ROHOŇ | riaditeľ Nemocnice s pol. Michalovce, Špitálska 1, 071 01 | 056/6441 051 056/6416 255 | 056/6425 795 0917 682 514 | Michalovce, Hrnčiarska 5 |
| 6 | člen KŠ OÚ | MVDr. Rastislav ĎUREČKO, PhD. | riaditeľ - Regionálna vet. a potr. správa Michalovce, Sama Chalúpku 22 071 01 Michalovce | 056/688 48 81 056/642 50 01 0907 925 378 | 0907 925 378 | Vinné 5017 |

Povodňový plán záchranných prác Mesta Sobrance

| | | | | | | |
|-----|-------------------|---------------------------------|---|---|------------------------------|-----------------------------|
| 7. | člen KŠ OÚ | Ing. Marek KOTORA | poverený zastupovaním prednostu ObÚ ŽP Michalovce Námestie slobody 1, 071 01 Michalovce | 056/6280 512 0915 898 047 | 056/6436171 0915 898 047 | Michalovce J. Hollého 83 |
| 8. | člen KŠ OÚ | Ing. Marián PAULÍK | riaditeľ ObÚ pre cestnú dopravu a poz. komunikácie Michalovce, Námestie slobody 1, 071 01 MI | 056/6882 305 056/6432 767 kl. 357 0907 900 560 | | |
| 9. | člen KŠ OÚ | Ing. Štefan HLEBAŠKO | riaditeľ Obv. poz. úrad MI Sama Chalúпку 18, 071 01 Michalovce | 056/628 04 10 | 0904 496 236 | |
| 10. | člen KŠ OÚ | Ing. Daniel ŽIVČÁK | Pov. zast..pred. Obv. lesného úradu MI, Sama Chalúпку 18, 071 01 Michalovce | 056/ 6889057 | 0902 896 632 | |
| 11. | člen KŠ OÚ | MUDr. Janka STAŠKOVÁ | Regionálny úrad verejného zdravotníctva, S.Chalúпку 5, 071 01 MI | 056/6880 611 0905 348 712 | 0905 348 712 | Sobrance , Kollárová 74 |
| 12. | člen KŠ OÚ | Ing. ŠTIFEE | riadiateľka Obv. úradu práce, soc. vecí a rodiny, Selezianov 1, 071 01 Michalovce | 056/6860 301 0905 242 279 056/2440 101 | | |
| 13. | člen KŠ OÚ | Ing. Zdenko VASIE | Prednosta Mestského úradu a SOÚ MI, Námestie osloboditeľov 30, 071 01 MI | 056/6864111 056/6864227 0905 260 981 | 0905 260 981 | Suché 113 |
| 14. | člen KŠ OÚ | Mgr. Ružena LEŠKOVÁ | Okresný prokurátor, Okresná prokuratúra, Námestie slobody, 071 01 MI | 056/687 00 15 (11) 0907 911 885 | 056/6492 602 0905 911 885 | Vinné 259 |
| 15. | člen KŠ OÚ | Ing. Anna JUROŠKOVÁ | vedúca ekonomického odboru ObÚ Michalovce, Námestie slobody 1,071 01 | 056/6280 717 Kl. 117 0911 217 280 | 0907 935 636 | Záhor 203 |
| 16. | tajomník KŠ OÚ | Ing. Eduard BELUŠÁK | ObÚ Michalovce - odbor CO aKR , Námestie slobody 1,071 01 | 056/6280 756 056/6881 648 kl. 156 | 056/6595 213 | Remetské Hámre 295 |

9. Okresné riaditeľstvo Hasičského a záchranného zboru v Michalovciach

Okresné riaditeľstvo Hasičského a záchranného zboru v Michalovciach,
Fraňa Kráľa 21,
071 01 Michalovce,
tel.: 056/64 418 21,
fax.: 056/64 317 10 ,
e-mail: sekretariat.mi@hazz.minv.sk, riaditel.mi@hazz.minv.sk,

10. Koordinačné stredisko integrovaného záchranného systému

Koordinačné stredisko integrovaného záchranného systému
Obvodný úrad v Košiciach
Odbor civilnej ochrany a krízového riadenia
Koordinačné stredisko IZS
Komenského 52
041 26 Košice
Jednotné európske číslo tiesňového volania 112,
Tel: 055/6001 435
Fax: 055/6323550

11. Okresné riaditeľstvo Policajného zboru v Michalovciach

Okresné riaditeľstvo PZ v Michalovciach
Hollého 46, 071 01 Michalovce
Tel. 096172 1111
Fax. 096172 3109

OO PZ Sobrance
kpt. Nálepku,
073 01 Sobrance
Tel. 056 652 28 07, 652 23 33

12. Poskytovatelia záchranej zdravotnej služby

Regionálna nemocnica Sobrance – stanica záchranej služby
Ul. Mieru, 073 01 Sobrance
Tel. 112, 155

Stupne povodňovej aktivity

1. Stupne povodňovej aktivity

Cez Mesto Sobrance preteká Sobranský potok.

Vodomerná stanica v správe SHMÚ na Sobranskom potoku sa nachádza v Meste Sobrance – kvety Ivka.

Vodomerná stanica typu: **R**

| Miesto: Sobrance | Vodný tok: Sobranský potok |
|---|------------------------------------|
| Nad. Výška nuly: 143,6 m n.m.B.p.v | Rkm: 1,80 |
| Stanica v správe: SHMU Bratislava | Plocha povodia /km2/: 67,90 |
| Indikácia SHMU: 9380 | Stanica zriadená: 1927 |
| Poradové číslo: 263 | |

Táto stanica v Meste Sobrance nie je rozhodujúca pre vyhlasovanie a odvolávanie povodňových aktivít v Meste Sobrance, z tohto dôvodu nie je určená výška hladiny toku pre vyhlásenie jednotlivých stupňov povodňovej aktivity.

Pre vyhlasovanie a odvolávanie stupňa povodňovej aktivity v Meste Sobrance, časti Komárovce, teda v k.ú. Komárovce platia všeobecné pravidlá uvedené v § 12 tohto VZN.

- I. **stupeň povodňovej aktivity – stav bdelosti** v Meste Sobrance, mestskej časti Komárovce nastáva ak hladina toku stúpa a blíži sa k brehovej čiare, s očakávaním zvýšeného prietoku v dôsledku topiaceho sa snehu, privalového alebo dlhotrvajúceho dažďa.
- II. **stupeň povodňovej aktivity – stav pohotovosti** v Meste Sobrance, mestskej časti Komárovce sa vyhlasuje ak hladina vodného toku dosiahne brehovú čiaru a stúpa.
- III. **stupeň povodňovej aktivity – stav ohrozenia** v Meste Sobrance, mestskej časti Komárovce sa vyhlasuje ak dôjde k zaplaveniu cesty, hladina vody stúpa a nie je už možné výšku hladiny resp. prietok vody regulovať.

2. Správca vodných tokov na území mesta:

SLOVENSKÝ VODOHOSPODÁRSKY PODNIK, š.p., Odštepny závod Košice, Správa povodia Laborca, stredisko Michalovce, ul.Vajanského, Spojenie: č.t.: dispečing – 056/644 17 72, automatizovaný varovný systém č.tel. 056/688 66 71, e-mail: michalovce@svp.sk, Vedúci úseku vodohospodárskej prevádzky SP Laborca Michalovce 056/687 27 31.
 Úsekový technik – Juraj Ondřík – č. tel.: 0914 365 114
 Poriečny – Ján Štuler – č. tel.: 0908 848 957

3, Zoznam dôležitých telefónnych čísiel:

| ORGANIZÁCIA: | TELEFÓN : |
|---|---|
| Integrovaný záchranný systém | 112 |
| Hasičský a záchranný zbor Sobrance | 150, 056/ 652 38 05 |
| Záchranná zdravotná služba | 155 |
| Polícia | 158, 056/ 652 28 06 |
| Elektrárne :poruchová služba | 0800/199 891, 056/640 39 11 |
| Plynárne : poruchová služba | 0850/111 727 |
| VVS Michalovce | dispečing 056/644 10 61 poruchová služba 056/681 04 20 |
| Povodie Laborca Michalovce | dispečing 056/644 17 72 poruchová služba 056/688 86 61 |
| Obvodný úrad Michalovce | prednosta 056/628 07 01 |
| Obvodný úrad ŽP Michalovce | prednosta 056/642 50 35 |
| Obvodný úrad ŽP Sobrance | 056/ 652 35 75 |
| Regionálna nemocnica v Sobranciach | Tel. 056 641 96 10 – riaditeľ Fax. 056 641 9600 |
| Okresné riaditeľstvo PZ v Michalovciach | Tel. 096172 1111, Fax. 096172 3109 |

PRÍLOHA č.3

Povodňové záchranné práce obce

1. Zabezpečenie varovania obyvateľstva a vyrozumenie osôb ohrozených povodňou.

Varovanie obyvateľstva sa vykonáva varovnými signálmi

a) "VŠEOBECNÉ OHROZENIE" - dvojminútovým kolísavým tónom sirén pri ohrození alebo pri vzniku mimoriadnej udalosti, ako aj pri možnosti rozšírenia následkov mimoriadnej udalosti,

b) "OHROZENIE VODOU" - šesťminútovým stálym tónom sirén pri ohrození ničivými účinkami vody.

(2) Koniec ohrozenia alebo koniec pôsobenia následkov mimoriadnej udalosti sa vyhlasuje signálom "KONIEC OHROZENIA" - dvojminútovým stálym tónom sirén bez opakovania. Varovné signály a signál "KONIEC OHROZENIA" sa následne dopĺňajú hovorenou informáciou prostredníctvom hromadných informačných prostriedkov mesta, ktorá obsahuje:

- a) deň a hodinu vzniku alebo skončenia ohrozenia,
- b) údaje o zdroji ohrozenia,
- c) údaje o druhu ohrozenia,
- d) údaje o veľkosti ohrozeného územia,
- e) základné pokyny na konanie obyvateľstva.

2. Postup zabezpečenia núdzového zásobovania a núdzového ubytovania osôb.

Evakuačné opatrenia:

Za stavu **OHROZENIA** je potrebné počítať s čiastočnou evakuáciou občanov, ich hospodárskych zvierat a cenných vecí len vo výnimočných prípadoch.

S evakuáciou sa začne ak hladina vody bezprostredne ohrozuje obydlia a občanov obce Jovsa a je tendencia ďalšieho stúpania vodnej hladiny.

Za stavu **OHROZENIA** je potrebné zabezpečiť ochranu územia pieskovaním časti rodinných domov nachádzajúcich sa v bezprostrednej zóne ohrozenia.

Za stavu **OHROZENIA** je zároveň, ak je to účelné, potrebné zabezpečiť na jednotlivých premosteniach hliadkovú službu a v prípade, že konáre, pne a rôzne plávajúce predmety sa zachytia na spodných častiach premostení zabezpečiť ich urýchléné odstránenie tak, aby nedošlo k vzdutiu hladiny a tým k preliatiu z koryta.

Určenie postupnosti evakuácie:

Postup evakuácie riadi a zabezpečuje Povodňová komisia Mesta Sobrance, ktorá sídli v budove Mestského úradu.

Evakuácia z postihnutého územia v nasledovnom slede:

1. matky s deťmi do 10 rokov
2. starší občania (bezvládni a chorí)
3. ostatní občania
4. majetok občanov

Ubytovanie evakuovaných osôb

Za miesta núdzového ubytovania sú určené:

1. pre matky s deťmi do 10 rokov a občanov nad 70 rokov – objekt Mestského kultúrneho strediska
2. pre deti od 10 do 15 rokov a občanov – objekty Základných škôl

Stravovanie zasahujúcich jednotiek zabezpečí predseda povodňovej komisie mesta /primátor mesta/

Zdravotný dozor počas evakuácie zabezpečí zdravotná hliadka a podobne aj hygienický dozor počas núdzového ubytovania evakuovaných osôb.

Dopravu chorých a prípadne zranených zabezpečí pohotovostná služba Regionálnej nemocnice Sobrance.

Kontrolu hospodárenia s pitnou vodou, jej zdravotnú nezávadnosť a dodržiavanie hygieny okolo vodných zdrojov zabezpečí VVS Michalovce.

Po skončení povodne, hygienická služba vykoná kontrolu zaplavených oblastí a rozhodne o dezinfekcii.

Dezinfekčné prostriedky dodá Ústav verejného zdravotníctva Michalovce.

PRÍLOHA č.4

Sily a prostriedky na výkon povodňových záchranných prác

1, Zoznam dopravných prostriedkov, strojov a zariadení na výkon povodňových záchranných prác.

Dopravné prostriedky, stroje a zariadenia, ktoré sú určené na výkon povodňových záchranných prác sa v predvídateľnom rozsahu zabezpečujú vopred dohodou.

| Druh dopravného prostriedku, stroja, zariadenia | Poskytovateľ dopravného prostriedku, stroja, zariadenia | Osoba zodpovedná za poskytnutie dopravného prostriedku, stroja, zariadenia | Číslo Telefónu a faxu | E-mailová adresa |
|---|---|--|-----------------------|------------------|
| Traktor ZETOR Z 5245 SO 276 AA | Technické služby mesta Sobrance | Riaditeľ TS Sobrance | 652 2408 | ts@sobrance.sk |
| LIAZ - vyklápač SO 155 AA | Technické služby mesta Sobrance | Riaditeľ TS Sobrance | 652 2408 | ts@sobrance.sk |
| AVIA A 30 Vyklápač SO 375 AE | Technické služby mesta Sobrance | Riaditeľ TS Sobrance | 652 2408 | ts@sobrance.sk |
| HON UN – 053 Čelný nakladač | Technické služby mesta Sobrance | Riaditeľ TS Sobrance | 652 2408 | ts@sobrance.sk |
| UNC – 060 Čelný šmykom riadený nakladač | Technické služby mesta Sobrance | Riaditeľ TS Sobrance | 652 2408 | ts@sobrance.sk |
| PEUGEOT BOXER Dodávkové vozidlo SO 912 AL | Technické služby mesta Sobrance | Riaditeľ TS Sobrance | 652 2408 | ts@sobrance.sk |

V prípade potreby ďalšej techniky by bolo nutné požiadať o pomoc firmy:

- Správca vodného toku – SVP š.p., Odštepny závod Košice, Správa povodia Laborca, stredisko Michalovce, ul.Vajanského, Spojenie: č.t.: dispečing – 056/644 17 72, automatizovaný varovný systém č.tel. 056/688 66 71, e-mail: michalovce@svp.sk, Vedúci úseku vodohosp. prevádzky SP Laborca Michalovce 056/687 27 31

- Správa ciest Košického samosprávneho kraja – Správa a údržba ciest Michalovce so sídlom Lastomírska č. 6. - č.tel.: 056/642 53 35,

PRÍLOHA č.5
Pomocná dokumentácia

1. Zoznam zákonov a vyhlášok súvisiacich so zabezpečovaním a riadením ochrany pred povodňami.

- Zákon NR SR č. 7/2010 Z.z. ktorým sa ustanovujú podrobnosti o ochrane pred povodňami.
- Vyhláška NR SR č. 261/2010 Z.z., ktorou sa ustanovujú podrobnosti o obsahu povodňových plánov a postup ich schvaľovania.
- Vyhláška NR SR č. 251/2010 Z.z., ktorou sa ustanovujú podrobnosti o vyhodnocovaní výdavkov na povodňové zabezpečovacie práce, povodňové záchranné práce a povodňových škôd.
- Vyhláška NR SR č. 252/2010 Z.z., ktorou sa ustanovujú podrobnosti o predkladaní priebežných správ o povodňovej situácii a súhrnných správ o priebehu povodní, ich následkoch a vykonaných opatreniach.
- Zákon NR SR č. 42/1994 Z.z. , ktorým sa ustanovujú podrobnosti o civilnej ochrane obyvateľstva.
- Zákon NR SR č. 387/2002 Z. z., ktorým sa ustanovujú podrobnosti o riadení štátu v krízových situáciách mimo času vojny a vojnového stavu.
- Vyhlášku MŽP č 204/2010 Z.z. , ktorou sa ustanovujú podrobnosti o vykonávaní predpovednej povodňovej služby.

2. Vzory príkazov a dokumentov, ktoré budú potrebné pri riadení a zabezpečovaní ochrany pred povodňami.

A) POVODŇOVÝ DENNÍK POVODŇOVEJ KOMISIE MESTA - VZOR

Povodňový denník povodňového plánu záchranných prác mesta, sa vedie v jednom vyhotovení písomne v autentizovanom zošite schválenom predsedom mestskej povodňovej komisie. Povodňový denník vedie podpredseda povodňovej komisie mesta a je uložený u primátora mesta. V povodňovom denníku sa chronologicky vedú záznamy o priebehu a následkoch povodní, vykonávaných opatreniach a vydávaných príkazoch s uvedením mien osôb, ktoré správu podali a ktoré správu prevzali, presný čas podania týchto informácií, ako aj priebežné prehľady o nasadených silách a prostriedkoch na výkon povodňových záchranných prác.

Vzor povodňového denníka:

| Dátum a čas | Obsah prijatého alebo odoslaného hlásenia, mená osôb, ktoré správu podali alebo prevzali | Prijaté opatrenie, príkaz, prehľad nasadených síl a prostriedkov a pod. | Dátum a čas prijatia opatrenia, uloženia príkazu | Zodpovedný za vykonanie opatrenia, príkazu | Záznam o splnení opatrenia, príkazu |
|-------------|--|---|--|--|-------------------------------------|
| | | | | | |

B) TABUĽKY, KTORÉ VYPLŇUJE MESTO – VZORY

Tabuľka č. 1

Vyhlasovanie a odvolávanie stupňov povodňovej aktivity*)

| Čiastkové povodne | Vodný tok, vodná stavba | Povodňový úsek | Okres / kraj **) | Stupeň PA | Vyhlásené | | | Odvolané | |
|-------------------|-------------------------|----------------|------------------|-----------|-----------|------|-----|----------|------|
| | | | | | dňa | hod. | kým | dňa | hod. |
| | | | | | | | | | |
| | | | | | | | | | |
| | | | | | | | | | |

*) Údaje sa do tabuľky zapisujú chronologicky podľa času vyhlásenia stupňa povodňovej aktivity; keď sa zmení vyhlásený stupeň povodňovej aktivity (PA), údaj sa zapíše do nasledujúceho riadka pod prvé vyhlásenie stupňa povodňovej aktivity alebo do riadka pod záznamom o predchádzajúcej zmene vyhlásenia stupňa povodňovej aktivity,

**) Na označenie okresu a kraja sa používa prvá dvojica písmen evidenčného čísla vozidla označujúca okres, v ktorom je vozidlo evidované .

Tabuľka č. 2

Vyhlasovanie a odvolávanie mimoriadnej situácie *)

| Územie | Mimoriadna situácia | | | | |
|--------|---------------------|------|-----|----------|------|
| | vyhlásená | | | odvolaná | |
| | dňa | hod. | kým | dňa | hod. |
| | | | | | |
| | | | | | |

*) Tabuľka sa zaraďuje

- a) do priebežnej správy od vyhlásenia mimoriadnej situácie do času odvolania III. stupňa PA,
b) do súhrnnej správy vtedy, keď bola vyhlásená mimoriadna situácia.

Tabuľka č. 3

Prehľad pracovných síl počas povodne na území *) *) počas **)

| Pracovné sily | Počet osôb |
|--|------------|
| Fyzické osoby | |
| Zamestnanci orgánov ochrany pred povodňami | |
| Členovia povodňových komisíí | |
| Členovia krízových štábov | |
| Prislušníci Hasičského a záchranného zboru | |
| Prislušníci ostatných hasičských jednotiek | |
| Prislušníci Policajného zboru | |
| Prislušníci ostatných zložiek integrovaného záchranného systému | |
| Prislušníci ozbrojených síl Slovenskej republiky | |
| Zamestnanci iných subjektov vykonávajúcich povodňové záchranné práce | |
| Iné pracovné sily | |
| Spolu | |

*) Názov mesta, obvodu alebo kraja .

**) a) V priebežnej správe sa uvádza dátum a čas podľa § 1 ods. 7 Vyhlášky MŽP SR a MV SR č. 252/2010 Z.z., ktorou sa ustanovujú podrobnosti o predkladaní priebežných správ o povodňovej situácii a súhrnných správ o priebehu povodní, ich následkoch a vykonaných opatreniach.

b) V súhrnnej správe sa uvádza dátum vyhlásenia II. stupňa PA alebo III. stupňa PA a dátum odvolania II. stupňa PA.

Povodňový plán záchranných prác Mesta Sobrance

Tabuľka č. 4

Stroje a zariadenia použité pri vykonávaní opatrení na ochranu pre povodňou

..... *) počas

| Druhy strojov a zariadení | Počet |
|---------------------------|-------|
| | |
| | |

*) Názov a sídlo predkladateľa priebežnej správy alebo súhrnnej správy.

**) 1. V priebežnej správe sa uvádza dátum vydania správy a čas podľa § 1 ods. 7 Vyhlášky MŽP SR a MV SR č. 252/2010 Z.z.

2. V súhrnnej správe sa uvádza dátum vyhlásenia II. stupňa povodňovej aktivity alebo III. stupňa povodňovej aktivity dátum odvolania II. stupňa povodňovej aktivity.

Tabuľka č. 5

Materiál použitý pri vykonávaní opatrení na ochranu pre povodňou

..... *) počas

| Druh materiálu | Merná jednotka | Množstvo |
|----------------|----------------|----------|
| | | |
| | | |

*) Názov a sídlo predkladateľa priebežnej správy alebo súhrnnej správy.

**) 1. V priebežnej správe sa uvádza dátum vydania správy a čas podľa § 1 ods. 7 Vyhlášky MŽP SR a MV SR č. 252/2010 Z.z.

2. V súhrnnej správe sa uvádza dátum vyhlásenia II. stupňa povodňovej aktivity alebo III. stupňa povodňovej aktivity dátum odvolania II. stupňa povodňovej aktivity.

Tabuľka č. 6

Povodňou postihnuté obce na území *) počas

| Názov obce | Rozsah zaplaveného územia (ha) | | | |
|------------|----------------------------------|--------------------------|------------|-------|
| | Intravilán | Poľnohospodárska póda | Lesná póda | spolu |
| | | | | |
| | | | | |
| Spolu | | | | |

*) Názov obvodu alebo kraja.

**) a) V priebežnej správe sa uvádza dátum a čas podľa § 1 ods. 7 Vyhlášky MŽP SR a MV SR č. 252/2010 Z.z..

b) V súhrnnej správe sa uvádza dátum vyhlásenia II. stupňa povodňovej aktivity alebo III. stupňa povodňovej aktivity dátum odvolania II. stupňa povodňovej aktivity.

Povodňový plán záchranných prác Mesta Sobrance

Tabuľka č. 7

Následky spôsobené povodňou na území *) počas

| Následky spôsobené povodňou | | Počet alebo dĺžka |
|---------------------------------------|---|-------------------|
| Postihnutí obyvatelia | celkom | |
| z toho | osoby bez prístrešia | celkom |
| | | z toho deti |
| | evakuované osoby | |
| | zachránené osoby | |
| | zranené osoby | |
| | usmrtené osoby | |
| | nezvestné osoby | |
| Zaplavené bytové budovy | celkom | |
| z toho | bytové domy | |
| | rodinné domy | |
| | ostatné budovy na bývanie | |
| Zaplavené nebytové budovy | celkom | |
| z toho | priemyselné budovy a sklady, nádrže a silá | |
| | poľnohosp. budovy a sklady, stajne a maštale | |
| | kultúrne pamiatky, ktoré nie sú bytovými budovami | |
| | nemocnice, zdravotnícke a sociálne zariadenia | |
| | ostatné nebytové budovy | |
| Poškodené inžinierske stavby | celkom | |
| z toho | železničné, lanové a iné dráhy | |
| | diaľnice a rýchlostné komunikácie (m) | |
| | cesty I. triedy (m) | |
| | cesty II. triedy a cesty III. triedy (m) | |
| | miestne a účelové komunikácie (m) | |
| | lesná dopravná sieť (m) | |
| | chodníky (m) | |
| | mosty | |
| | diaľkové ropovody a plynovody | |
| | miestne rozvody plynu | |
| | diaľkové a miestne rozvody plynu | |
| | diaľkové a miestne rozvody pary | |
| | vodné zdroje a úpravne vody | |
| | kanalizácie a čistiarne odpadových vôd | |
| | diaľkové a miestne rozvody elektriny | |
| | lesné sklady | |
| ostatné inžinierske stavby | | |
| Evakuované hospodárske zvieratá | | |
| Evakuovaná hydina a drobné zvieratá | | |
| Uhynuté hospodárske zvieratá | | |
| Uhynutá hydina a drobné zvieratá | | |
| Hmotnosť evakuovaného materiálu (t) | | |
| Zaplavené dopravné prostriedky | | |
| Odplavené drevo | | |

*) Názov obvodu alebo kraja.

***) a) V priebežnej správe sa uvádza dátum a čas podľa § 1 ods. 7 Vyhlášky MŽP SR a MV SR č. 252/2010 Z.z..

b) V súhrnnej správe sa uvádza dátum vyhlásenia II. stupňa povodňovej aktivity alebo III. stupňa povodňovej aktivity dátum odvolania II. stupňa povodňovej aktivity.

PRÍLOHA č.6
Grafická časť

Pôdorysná mapa Mesta Sobrance

